



Photo Harand.

Le Lido. — Perspective : Dancing, plage et piscine : M. RENÉ BERGER, Architecte.

Le Pont du Lido

Par M. RENÉ BERGER, Architecte D. P. L. G.

(Planches 151 et 152) (Suite, voir C.M. du 10 juin)

L'IDÉE de donner à la piscine la plus grande longueur possible en la terminant au mur de la salle et de prolonger heureusement l'effet de sa belle perspective par une glace argentée descendant jusqu'au niveau de l'eau a conduit René Berger à compléter ce cadre merveilleux par un pont : le Pont du Lido, qui nous rappelle aussi Venise.

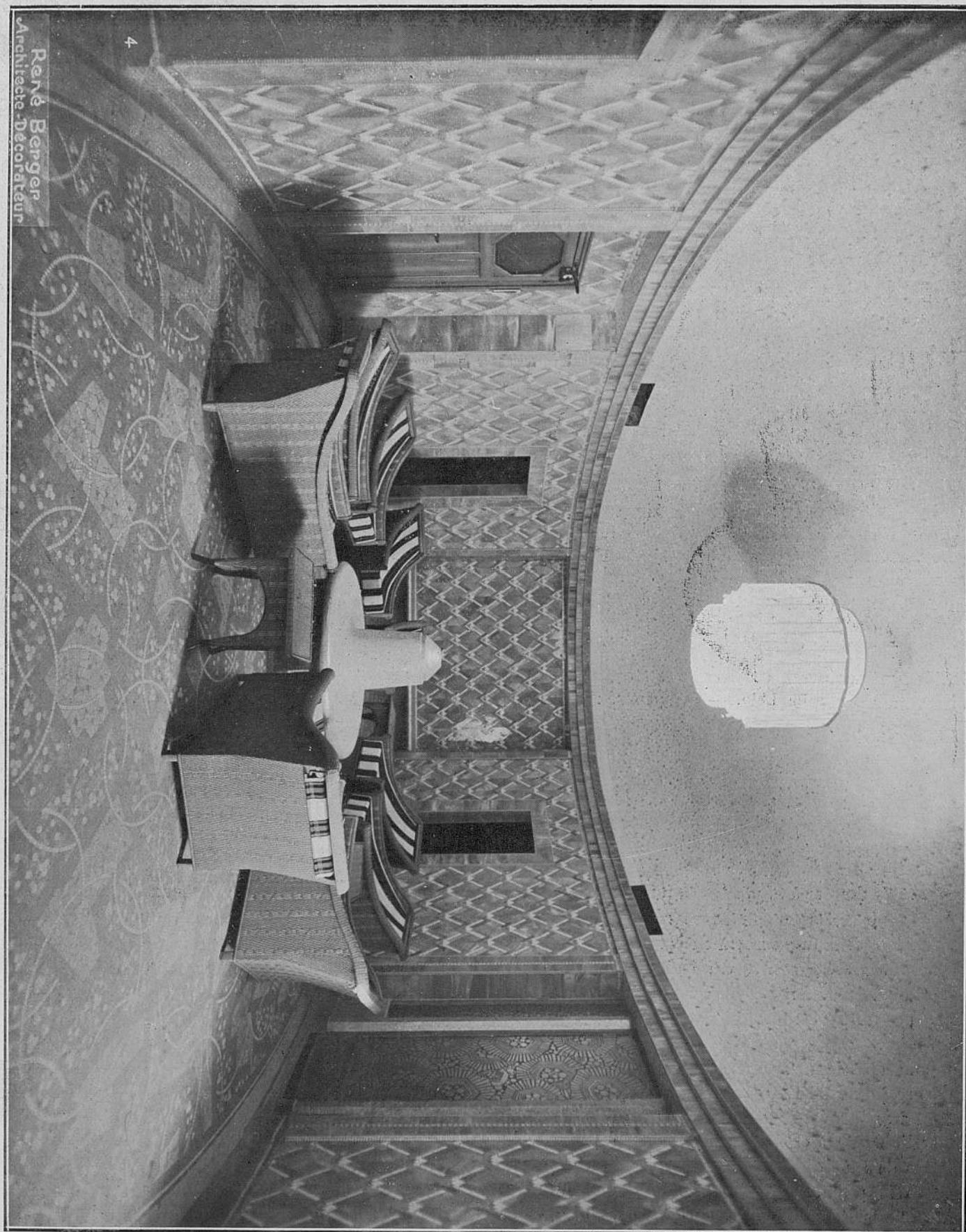
Ce pont en Sienne veiné, avec une belle balustrade en marbre jaune de Chouarfa comme celle des escaliers montant au pont, est ravissant aussi ; ses dimensions ont permis d'obtenir au-dessus une véritable terrasse pour les places de luxe d'où au cours des fêtes la vue s'étend sur toute la piscine et sur le fond que constituent la plage couverte et le Dancing. Des cabochons d'une forme très particulière, calottes débordantes en glace moulée et diversement colorées égayent la façade ; de grands motets en bois de tons vert et écarlate agrémentés d'ors

supportant des éléments lumineux à faces de glace opaque ornent les piles. Sur la rive un poteau en harmonie avec ces motifs supporte une lanterne d'une admirable composition et digne d'être signalée.

Pour que l'effet soit plus décoratif, le dessous du pont n'est pas à voûtes, mais en plafond de Sienne veiné avec des poutres en marbre vert foncé comme celui du bar et de la façade des cabines des dames ; ces poutres sont bordées par de longs motifs lumineux, en glace moulée opaque, et répandent une lumière très douce éclairant le dessous du pont.

Au-dessous du pont et sur l'une des rives est un local réservé à la vente d'élégants maillots et de curieuses coiffures de bains tels que peut les concevoir la Mode parisienne.

Partout des glaces argentées couvrent les parements des murs, donnent plus d'air et d'ampleur à la compo-



Le Lido. — Hammam : Salle pour la température moyenne, M. René Berger, Architecte-Décorateur.

Photo Harand.



Le Lido. — Piscine et pergolas fleuries : M. René Berger, Architecte.

Photo Harand.

sition et au pont une longueur singulière sur laquelle se répètent à l'infini les motifs lumineux ou les illuminations, car le soir la terrasse de ce pont est encore égayée par des lanternes vénitienes qui ne pouvaient manquer dans ce coin de Venise transporté à Paris.

La photographie du « Pont du Lido » est particulièrement intéressante puisqu'elle montre, indépendamment du Pont, des détails tels que la bordure ornementale en mosaïque décorant les parois de la piscine avec un long creux (en noir) servant à l'écoulement du trop plein de l'eau, la circulation au bord de la piscine, des parties d'architecture, les hauts luminaires semblables à ceux adossés aux parements de la salle du dancing, etc.

Les cabines des Messieurs et le Hammam

Un long couloir donne accès au « Hammam ». Bordé par des cabines, il rappelle avec ses calottes lumineuses fixées au plafond les coursives d'un grand et luxueux paquebot. Les cabines sont si nombreuses — on en compte 125 pour les hommes — qu'un second couloir avec même disposition règne à l'étage.

Le Hammam réservé aux hommes comprend des salles de douches à jet, des douches particulières, des lavabos, des salles de massage, une salle de massage sous l'eau, une petite piscine froide de réaction, etc. Les salles chaudes et à températures différentes sont : une salle à température moyenne (68°), la salle très chaude (de 75° à 80°) et la salle de vapeur à gradins.

La salle à température moyenne, dont nous donnons une photographie est fort bien composée. Elle est de forme ovale, couronnée en coupole et éclairée par un joli lustre moderne. La mosaïque concourt à toute sa décoration soit pour le sol, soit pour les revêtements. La grande porte qui s'ouvre sur le grand Vestibule est garnie de glaces de grandes dimensions gravées au jet de sable.

Les deux autres salles chaudes aux revêtements fort jolis sont plus petites et de forme rectangulaire ou carrée et angles arrondis comme il convient.

Des salles de repos complètent le Hammam ; elles sont aussi fort bien composées avec des lambris formant des

caissons carrés décorés par des tapisseries curieuses et nouvelles en harmonie avec celles couvrant la partie haute des parements.

Les services du bar

Derrière — et contre le fond du bar — sont la cafétéria d'un côté et la laverie de l'autre, une cave de jour et une réserve, le tout desservi par un dégagement. D'autres caves plus importantes sont au sous-sol. Il n'y a pas de cuisine puisqu'il n'y a qu'un buffet froid.

L'Institut de Beauté

Cet autre ensemble consacré à la beauté est en style Louis XV pour contraster avec les autres parties de cette grande et nouvelle merveille parisienne.

D'abord un hall luxueux sur lequel s'ouvrent tous les salons, sur le côté de ce hall un escalier conduisant à l'étage, puisque la partie réservée à « l'Institut de Beauté » est d'une certaine importance et comprend 21 salons. Hall de ton vert mousse rehaussé d'ors avec au centre un gros pilastre de mêmes tons sur les faces duquel sont de très belles appliques lumineuses dorées. Les panneaux des lambris sont garnis de broché saumon assez foncé, le sol est recouvert d'un tapis en harmonie avec l'ensemble et les sièges, le plafond est rose thé sur un poutrage vert mousse.

Le Salon de Coiffure

Un Salon de coiffure était indispensable au Lido. René Berger l'a réalisé dans une note moderne. Les parements sont revêtus de plaques en pâte de verre blanche, de marbre, encadrées dans des armatures argentées et, par conséquent, facilement remplaçables, ces parements sont décorés par une frise de même matière rehaussée de mosaïque d'argent de Venise. Le plafond forme une large saillie sur toute sa longueur, sorte de caisson abaissé bordé sur ses côtés longitudinaux par une bande de glace opaque braise qui émet une douce lumière sur toute cette jolie salle, le luminaire est complété par une applique en forme de corniche et en glace moulée et décorée placée au-dessus de la glace argentée de chaque toilette. Cette salle est réservée exclusivement aux Messieurs.

A l'étage sont 8 salons de coiffure pour les dames, décorés en même marbre d'une jolie nuance saumon.

Réalisation et Renseignements complémentaires

Nous avons dû forcément nous attacher à limiter nos explications sur la description du Lido, délaissant toutes les autres parties que nos lecteurs trouveront au plan publié.

Quand M. Edouard Chaux, le promoteur de cette somptueuse conception, eut l'idée d'utiliser les vastes sous-sols du grand immeuble des Champs-Élysées construit par les architectes M. Julien et L. Duhayon, il choisit comme architecte-décorateur René Berger. Les difficultés étaient considérables.

Les locaux mis à la disposition de l'architecte étaient les sous-sols ordinaires d'un très grand immeuble conçus pour une destination commerciale quelconque, mais pas pour un établissement tel que « le Lido ». Ces sous-sols, de 5 m. 20 de hauteur étaient, à ce moment surtout, remarquables par les très nombreuses canalisations qui les traversaient : arrivées et descentes d'eau, de chauffage central, d'électricité, d'air comprimé, les fils téléphoniques, etc. Tout a dû être repris et détourné. Une reprise en sous-œuvre dut être exécutée par puits pour descendre jusqu'à 7 mètres au-dessous du niveau existant, travail particulièrement délicat sous un immeuble aussi considérable ; nous citerons, par exemple, que les puits furent exécutés par quart de leur surface, on descendait par quart, on exécutait la maçonnerie sur environ un mètre de hauteur, on laissait sécher 7 jours et on reprenait la suite. Cette prudence a permis d'éviter tout accident.

L'établissement comprend un deuxième sous-sol. Sous la piscine sont les batteries de filtres et les pompes servant à accélérer la circulation d'eau, du côté de la rue de Ponthieu, la chaufferie pour le chauffage central, pour la piscine et le Hamman, du côté de l'avenue des Champs-Élysées des ateliers d'entretien, les loges d'artistes, les caves.

A René Berger nous adressons nos plus chaleureux compliments, car son œuvre est merveilleuse et unique au monde ; le Lido est le plus ravissant établissement que nous avons été appelé personnellement à visiter jusqu'à ce jour.

Antony GOISSAUD.

Fontaine décorative du XVII^e siècle

(Voir C.M. du 27 mai 1928, p. 420.)

UNE erreur de mise en pages, dont nous nous excusons, nous a fait publier sans le moindre commentaire, la belle fontaine que nos lecteurs ont certainement remarqué dans notre n° du 27 mai. Il importe que nous fassions remarquer combien elle est caractéristique du soin apporté dans les moindres détails concernant les accessoires du bâtiment en Flandre. Pen-

dant cette somptueuse époque du 16^e et du 17^e siècles, dans les grandes maisons flamandes comme sur les places publiques, on donnait une importance décorative à ce motif plutôt laid que peut constituer une pompe.

Le bac en pierre, au galbe lourd, était porté par des pattes de lion. Le corps de pompe en plomb était enfermé dans un motif de pierre rehaussé de sculpture, sur

lequel étaient appliquées les gueules des lions crachant l'eau que l'un des corps de pompe amenait d'un puits et l'autre d'une citerne.

Les potences d'un énorme bras de levier étaient motif à un déploiement de richesses de fer forgé que cette région traitait d'une façon toute particulière, dont elle a gardé et garde encore, l'art de l'exécution.

M. Lorthiois, sur le conseil de son architecte, M. Bour-

geois, a eu la bonne fortune d'acquérir l'un de ces jolis motifs, qu'il a trouvé à Anvers, provenant sans doute de vieilles maisons de la ville. Il s'en est servi pour l'accoler au garage d'un important hôtel que possède M. Lorthiois à Tourcoing. Ce motif extrêmement intéressant et particulier d'une région, nous a semblé de nature à susciter la curiosité de nos lecteurs.

Sociétés professionnelles

Société Centrale

En raison du changement de date survenu pour le Congrès de l'Association Provinciale des Architectes, qui ne s'ouvrira que le 13 juin, à Nîmes, la Société Centrale des Architectes, qui avait fixé son Congrès annuel aux 12-17 juin, a décidé de le remettre au 25 juin. Il aura donc lieu à Paris du 25 au 30 juin.

Le secrétaire général du Congrès est M. G. Veissière, 8, rue Danton, à Paris.

Syndicat national des Architectes experts français

Ce nouveau groupement professionnel a pour but l'étude des questions concernant spécialement les architectes experts près les Cours et Tribunaux, et la défense éventuelle de leurs intérêts moraux et matériels.

L'assemblée constitutive s'est tenue à Bordeaux, le 16 mai dernier. Un bureau provisoire a été nommé en attendant l'assemblée générale qui doit se réunir à Nîmes, au cours du prochain Congrès de l'Association provinciale.

Pour tous renseignements, s'adresser à M. André Bac, président du Syndicat, 31, cours de la Somme, Bordeaux.

Composition du Bureau :

Président : M. Bac (André, président de la Société des Architectes de Bordeaux et du Sud-Ouest.

Vice-présidents : MM. Treich Omer, Touzin Robert, Febvre Jules.

Secrétaire général : M. Coustet Omer.

Trésorier : M. Le Bocq Paul.

Conseil juridique : M. Minvielle, avocat à la Cour de Bordeaux.

CONCOURS

Société Nationale des Architectes de France

30^e Concours annuel de la S.N., ouvert entre les Architectes et élèves français de 18 à 26 ans : Hôtel des postes pour une grande Plage.

Le pays, qui ne compte que 5.000 habitants en hiver, reçoit 25.000 baigneurs en été. L'édifice doit donc comporter une installation très large de tous les services, pour répondre, dans les périodes d'affluence, aux besoins d'une clientèle riche, mondaine, élégante, exigeante, faisant un usage intense du téléphone, du télégraphe, des envois

d'argent et correspondances de toutes sortes — et aussi en prévision de l'extension du pays.

Des médailles et des prix en espèces seront décernés aux lauréats.

La remise des projets sera faite à Paris, au siège de la S. N., 20, boulevard du Montparnasse, le 2 octobre, de 2 heures à 5 heures.

Ville d'Obernai (Bas-Rhin)

Un concours est ouvert entre les architectes domiciliés dans le département du Bas-Rhin pour l'établissement d'un avant-projet de construction d'un internat au Collège d'Obernai.

Les projets devront parvenir au plus tard le 4 août 1928, à 18 heures, à la mairie d'Obernai.

La mairie tient le programme à la disposition des intéressés contre versement de la somme de 10 francs.

L'ensemble des prix à attribuer s'élève à 14.000 francs.

Société Nationale des Architectes de France Ville de Lille

Aménagement de la Place de la République. Jugement : Premier prix (3.000 fr.) : MM. Spadacini et Rabagliati, architectes à Valenciennes^e; deuxième prix (2.000 fr.) : M. J. Alleman, architecte à Béthune ; troisième prix (1.000 fr.) : MM. Bonte et Drumez, architectes à Lille. Prime de 500 fr. : MM. Guérin, architecte à Lambersart et Delannoy, dessinateur à Lille. Prime de 500 fr. : M. Van Heede, architecte paysagiste à Lille. Prime de 500 fr. : MM. Dalmar, architecte à Lille.

Société centrale de crédit immobilier

Concours destiné à encourager l'établissement des projets de construction individuelle réservant mieux l'avenir en ménageant les espaces pouvant être facilement aménagés, le plus généralement sous un toit de forme appropriée, ou la possibilité d'adjoindre une aile se soudant bien au bâtiment principal. Concours organisé pour 1928 et 1929, 20.000 fr. de primes au total pourront être accordées, chaque année 2 primes de 2.000 fr. et 6 de 1.000 francs ; ces primes étant payables moitié à l'emprunteur, moitié à l'auteur du projet. Demande à adresser à la Société générale de crédit immobilier, 20, rue Saint-Augustin, à Paris, avant le 1^{er} janvier de l'année qui suivra celle au cours de laquelle le projet aura été exécuté ou reçu.



16

René Berger
Architecte-Décorateur

Photo Harand.

LE LIDO. — LE PONT DU LIDO : M. RENÉ BERGER, Architecte-Décorateur.

(Dancing.)

La Construction Moderne N° 38 (page 451).



René Berger
Architecte-Décorateur

Photo Harand.

LE LIDO. — LA PISCINE : M. RENÉ BERGER, Architecte-Décorateur.

(Dancing.)

La Construction Moderne N° 38.